

DIAGNÓSTICO DEL MUNICIPIO SAN JUAN LALANA, OAXACA.

ELABORADO POR AGRODER SC



2009

DIAGNÓSTICO Municipio de San Juan Lalana

Generalidades municipales



El municipio San Juan Lalana (S JL), regido por **usos y costumbres**, se localiza en el extremo noreste del estado de Oaxaca colindando con el estado de Veracruz, en el distrito de Choapam en la zona de la Chinantla.

San Juan Lalana comprende 56 localidades, todas con alto o muy alto grado de marginación. Las localidades están escasamente comunicadas entre sí debido a la falta de infraestructura, por un lado, y

a lo accidentado del territorio por el otro, ya que el municipio se ubica en plena sierra de Choapam.

En él habitan aproximadamente **16 112 personas** al 2008 (estimado a partir del Censo 2005, INEGI), de las cuales el **96%** son indígenas (chinantecos o zapotecos); casi **85%** de la población ocupada recibe **menos de 2** salarios mínimos. El **97%** de los habitantes del municipio no tienen acceso a **ningún servicio de salud**; asimismo existe un total de 56 escuelas (entre jardines de niños, primarias, telesecundarias y telebachilleratos) y el grado promedio de escolaridad es de **4º** de primaria.

Municipio San Juan Lalana Indicadores Socioeconómicos			
Superficie (km ²)	682	Sistema Electoral	Usos y costumbres
Población (2005)	16356	Proyección de población al 2030	15324
GDH (lugar nacional)	Medio Bajo (2059)	Grado de Intensidad Migratoria	Muy bajo
GMM (Lugar nacional)	Muy alto (152)	% de la población que percibe menos de 2 salarios mínimos (Oax; Nal).	84.4% (65%; 49.5%)
Mujeres	51%	Indígenas	0.96
Población Ocupada	4605	Escolaridad (Oax; Nal.)	4.29 (6.39; 8.14)
PO sector primario	72%	Analfabetismo (Oax; Nal.)	30% (19%; 8.4%)
VBP sector primario	25 MDP	Derecho a servicios de salud (Oax; Nal.)	3% (22%; 46.7%)
PO sector secundario	16%		

PO: población ocupada. VBP: valor bruto de la producción agrícola; GDH: grado de desarrollo humano; GMM: grado de marginación municipal. AgroDer, SC, con Información de INEGI y CONAPO.

La población al año 2030 que proyecta CONAPO para San Juan Lalana representa un decremento del 6% con relación a la que había en 2005, mientras que para el estado de Oaxaca es de 4%, en relación a los mismos años. Para la República Mexicana se prevé un incremento del 16% con respecto a la población total nacional al 2005.

Municipios en el Área de interés



Conocer las generalidades de los municipios que rodean a SJL es fundamental para tener una idea más clara del contexto social, económico y geográfico en el que está inserto, y que tiene influencia sobre lo que acontece dentro del mismo.

Colindando con el municipio de San Juan Lalana se encuentran al sur y oeste **Santiago Jocotepec, Santiago Choapam y Santiago Yaveo** en el estado de Oaxaca, mientras que con el estado de Veracruz colinda con el municipio de **Playa Vicente**, el cual concentra la mayor población de los 6 municipios.

Marginación y Desarrollo Humano de los municipios del ADI

Municipio	Población	Grado de marginación	Lugar contexto estatal	Lugar contexto nacional	Grado de Desarrollo Humano	Lugar contexto nacional
San Juan Petlapa	2 717	Muy alto	2	7	Medio Bajo	2 411
Santiago Choapam	4 979	Muy alto	47	107	Medio Bajo	2 075
San Juan Lalana	16 335	Muy alto	152	62	Medio Bajo	2 059
Santiago Jocotepec	12 423	Muy alto	119	250	Medio Bajo	2 275
Santiago Yaveo	5 503	Muy alto	170	360	Medio Bajo	2 022
Playa Vicente	38 125	Alto	97	866	Medio Alto	1 590

AgroDer SC. Con información de CONAPO.

Playa Vicente, ubicado en el límite entre el estado de Veracruz y Oaxaca, tiene 38 mil habitantes, y, a diferencia de los otros 5 municipios, un grado de marginación alto y de desarrollo humano medio alto. Entre las actividades productivas en el sector primario, esta la producción de ganado porcino, ovino, bovino y de algunas aves como el guajolote; asimismo cultivan chile verde, frijol, maíz, mango, naranja, plátano y hule.

En **Santiago Choapam**, que se encuentra dentro de los 150 municipios más marginados del país, se dedican al cultivo de cacao, café, frijol, maíz, naranja y pastos, al igual que en **Santiago Jocotepec** (12 400 habitantes), en el que además se trabaja el hule. Por su parte, **Santiago Yaveo** cultiva café, maíz, chile verde, frijol, hule, limón, litchi, naranja, sorgo y anteriormente sandía.

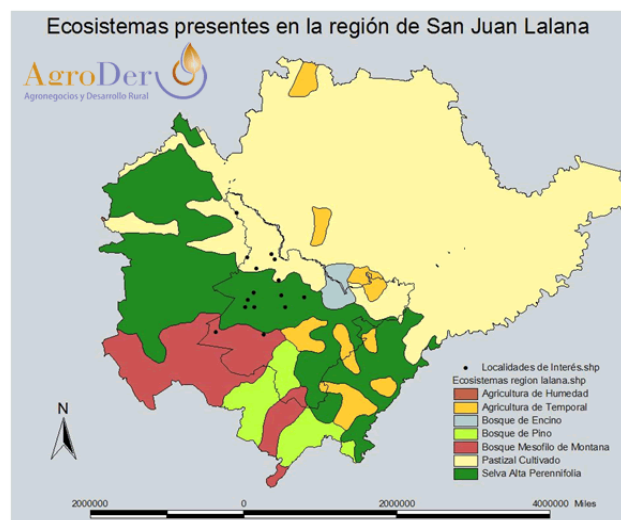
San Juan Petlapa ocupa el séptimo lugar nacional y el segundo a nivel estatal en marginación. Este municipio no es limítrofe con San Juan Lalana, sin embargo, se considera como parte de la región circundante del municipio SJL tanto por su cercanía, como se ve en el mapa, como por sus características socioeconómicas, las

cuales pueden tener cierto impacto en las localidades próximas. Los habitantes de San Juan Petlapa que se dedican al sector primario cultivan cacao, café, maíz y naranja.

San Juan Lalana

Características Geográficas, Físicas y Bióticas

Ubicado en una región de clima **cálido-húmedo** entre **480 y 2 000 msnm¹**, SJL tiene, en su mayor parte, una temperatura media anual mayor a los **22 °C** con precipitación media anual entre **2000 y 2500 mm**, aunque en algunas pequeñas regiones al poniente del municipio puede alcanzar los 4000mm. Los ecosistemas presentes son bosque de encino, bosque de pino, bosque mesófilo de montaña, selva alta perennifolia, así como también pastizales cultivados y zonas de agricultura de humedad y de temporal.

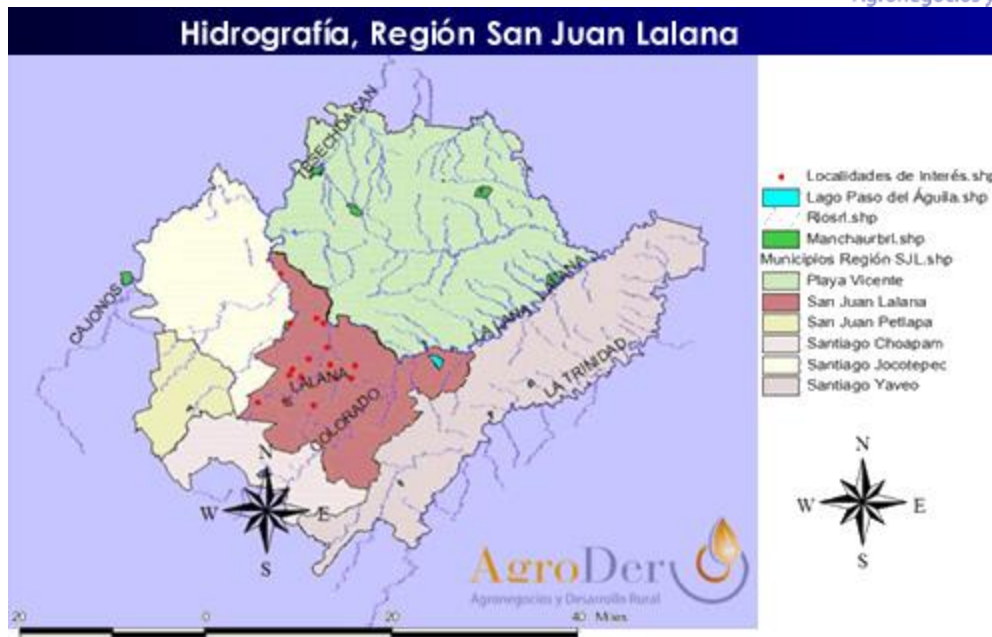


Localidad	Ecosistema presente
San Juan Lalana	Bosque Mesófilo de Montaña
San José Río Manzo	Pastizal Cultivado
Monte Negro	Pastizal Cultivado
Arroyo Piedra	Selva Alta Perennifolia
Paso de Hidalgo	Pastizal Cultivado
Colonia Morelos	Pastizal Cultivado
San Isidro Arenal	Pastizal Cultivado
La Soledad	Selva Alta Perennifolia
Yogope	Selva Alta Perennifolia
Cerro Coquito	Selva Alta Perennifolia
Arroyo Lumbre	Selva Alta Perennifolia
Arroyo Tomate	Selva Alta Perennifolia
Arroyo Plátano	Selva Alta Perennifolia
Asunción Lacova	Bosque Mesófilo de Montaña
San Juan Evangelista	Bosque Mesófilo de Montaña
La Esperanza	Selva Alta Perennifolia

Agroder SC con datos de CONABIO

El **río Lalana** es el más importante en el municipio; pasa a lo largo de la sierra de Choapam y desemboca en el Golfo de México, al cual se une también el río Colorado. Al oriente del municipio se encuentra el lago Paso del Águila.

¹ MSNM: Metros sobre el nivel del mar



Entre los recursos naturales de **flora** están: árboles frutales (cítricos, mangos, palmeras de coyol), árboles de maderas preciosas como caoba, cedro, ceiba, cedrillo montés, limoncillo y pino. Los recursos **faunísticos** están compuestos principalmente por mamíferos como venados, armadillos, conejos, tepezcuintles y tigrillos, y aves propias de los ecosistemas presentes en la zona.

Servicios

La cobertura de servicios públicos de **agua potable y alumbrado** se extiende en un 60% y 75%, respectivamente, cifra considerada por el ayuntamiento municipal.

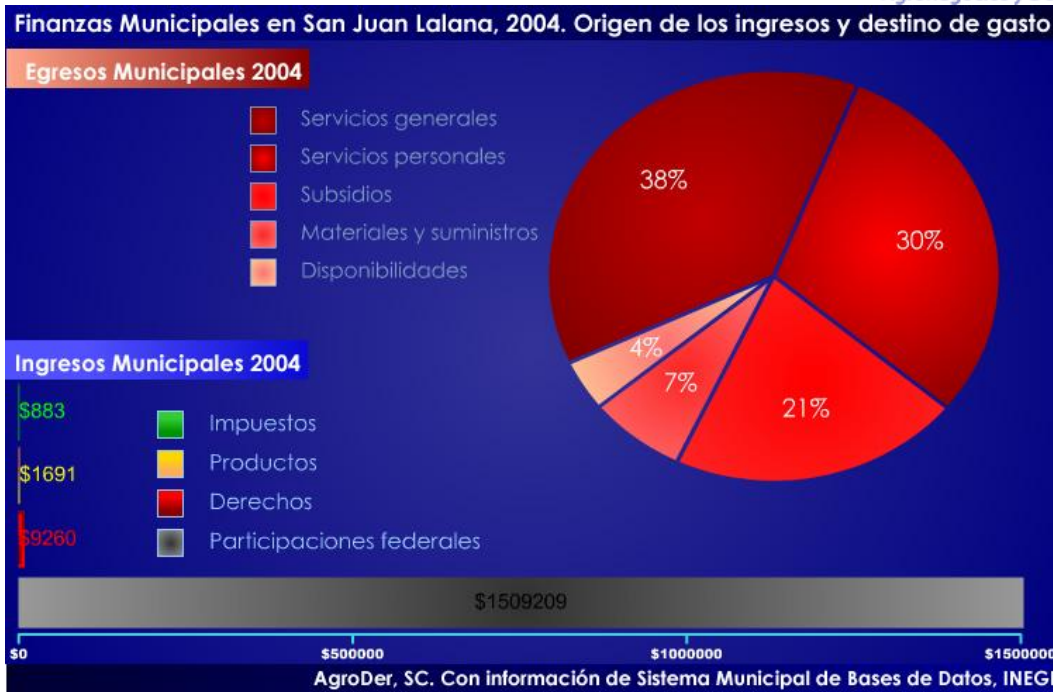
En cuanto a **comunicaciones**, hay dos carreteras o caminos, la que entronca con la carretera federal Palomares Tuxtepec a la altura del cruce con Xochiapa, Ver., la cual comunica a su vez con Playa Vicente; y la que parte de Santiago Jalahui y atraviesa la sierra de Choapam. Sin embargo, fuera de esas carreteras, el municipio sólo cuenta con caminos de **terracería**, y algunas localidades están comunicadas únicamente con brechas o veredas.



El municipio se limita al **servicio telefónico de caseta** en algunas localidades (San Isidro Arenal, Monte Negro, San José Río Manso, Arroyo Plátano, Paso Hidalgo, La Soledad, San Lorenzo Lalana y Santiago Jalahui), ya que no están disponibles servicios de telégrafos, correo, ni señal de cobertura de teléfonos celulares, hasta la población de Playa Vicente.

Finanzas Municipales

Los ingresos brutos municipales de San Juan Lalana ascendieron en 2004 (último año reportado por INEGI) a 1.5MDP, provenientes en un 99% de participaciones federales. El 70% de los egresos en el mismo año correspondieron a Servicios (generales y personales).



Actividades Productivas

El **72%** de la población ocupada en el municipio se dedica al **sector primario**, el cual durante 2006 generó una derrama económica de casi **25 MDP**. De acuerdo con el SIAP 2006, los cultivos presentes en la zona son maíz, café, frijol, hule, chile, naranja, y cacao; además, se tiene registro de pastos con una superficie de 8000 HA, y un valor estimado (SIAP) de 40 MDP.

Cultivo	Producción Agrícola 2006 SJL			
	Superficie sembrada (Ha)	Superficie cosechada (Ha)	Producción (Ton)	Valor de la Producción (miles de pesos)
Cacao	10	1	1	\$7.14
Café	1500	1500	2100	\$4,200.00
Frijol	15	15	7	\$43.88
Hule	101	25	28	\$192.50
Maíz	4650	4650	9681	\$19,474.20
Naranja	30	30	420	\$1,008.00
TOTAL	6,306	6,221	12,236	\$24,925.72
Pastos	8000	8000	200000	\$40,000.00

AgroDer, SC. Con Información del SIAP.

El cultivo que genera mayor derrama económica en el municipio es el **maíz** (más de 19 MDP), seguido del café (más de 4 MDP) y la naranja (1 MDP). El maíz mostró variaciones moderadas tanto en superficie sembrada y valor de la producción de 2003 a 2006, al igual que el café, mientras que el cacao, el hule, el frijol y la naranja reportaron, en esos mismos conceptos, variaciones más sensibles.

Dentro de los productos cultivados en la zona, el maíz es el que ocupa más hectáreas (4650 HA) y el que aporta más del 70% del valor bruto de la producción, situación que se ha mantenido constante desde el año 2003 hasta el 2006.



Valor de la producción por hectárea (\$/HA) (miles de pesos)					
	2003	2004	2005	2006	Promedio
Cacao	5.1	3.0	5.4	7.1	5.2
Café	3.2	1.6	3.5	2.8	2.8
Chile verde	64.0	120.0	125.4		103.1
Frijol	7.8	2.4	4.8	2.9	4.5
Hule	3.3	3.9	6.2	7.7	5.2
Maíz	3.7	4.0	4.5	4.2	4.1
Naranja	48.0	30.3	60.5	33.6	43.1
TOTAL	135.1	165.1	210.3	58.4	142.2
Pastos	19.4	10.8	6.5	5.0	10.4

AgroDer, SC. Con Información de SIAP

Para el año 2006, el SIAP no tiene registros para el chile verde, lo cual podría sugerir que dejó de cultivarse en el municipio, a pesar de que en 2004 y 2005 se registró un aumento considerable en el valor de la producción, muy por encima del valor por hectárea de los demás cultivos presentes en la zona. Sin embargo, al no contar con información correspondiente al año 2007 no es posible arrojar conclusiones al respecto de este producto.

Producción agrícola y VBP (2003 al 2006) SJL								
	Producción (Ton)				Valor Bruto de la Producción (miles de pesos)			
	2003	2004	2005	2006	2003	2004	2005	2006
Cacao	5	3	3	1	\$ 51	\$ 30	\$ 27	\$ 7
Café	1,500	1,500	3,255	2,100	\$ 2,400	\$ 2,400	\$ 5,208	\$ 4,200
Chile Verde	288	75	323	-	\$ 2,304	\$ 1,200	\$ 4,516	-
Frijol	37	10	20	7	\$ 414	\$ 60	\$ 120	\$ 44
Hule	52	56	124	28	\$ 130	\$ 196	\$ 621	\$ 193
Maíz	8,805	9,925	10,035	9,681	\$ 16,973	\$ 18,541	\$ 20,198	\$ 19,474
Naranja	480	605	605	420	\$ 1,440	\$ 908	\$ 1,816	\$ 1,008
TOTAL	11,167	12,174	14,365	12,236	\$ 23,712	\$ 23,335	\$ 32,506	\$ 24,926
Pastos	21,105	200,000	260,480	200,000	\$ 9,075	\$ 86,000	\$ 52,096	\$ 40,000

AgroDer, SC. Con Información del SIAP.

El **sector secundario** está compuesto por comercios al por menor, farmacias, centros nocturnos y bares. El terciario por servicios de alojamiento temporal y de preparación de alimentos y bebidas (Censo Económico 2004, SAIC, INEGI).

Localidades en San Juan Lalana

Las localidades de interés son **Asunción Lacova, Arroyo Lumbre, Arroyo Piedra, Arroyo Plátano, Arroyo Tomate, Cerro Coquito, Colonia Morelos, La Esperanza, La Soledad, Monte Negro, Paso de Hidalgo, San Isidro Arenal, San José Río Manzo, San Juan Evangelista, San Juan Lalana, y San Juan Yogope**. Su ubicación geográfica se presenta en el siguiente mapa.



San José Río Manzo es la localidad más poblada del municipio con 1783 personas (Conteo 2005) seguida de Monte Negro, entre las dos abarcan aproximadamente el **16%** de la población ocupada del municipio. Arroyo Piedra es la menos poblada de las localidades de interés con sólo el 0.29% de la población total del municipio y, junto con Asunción Lacova, las dos más marginadas.

Indicadores con respecto al total municipal				
Localidad	Población	Lugar municipal* población	PO	Lugar municipal* IML
San José Río Manzo	10.9%	1	10.9%	51
Monte Negro	7.7%	2	5.6%	38
La Esperanza	4.0%	7	2.5%	46
Yogope	3.3%	9	3.2%	27
San Isidro Arenal	3.0%	11	3.3%	52
Colonia Morelos	2.4%	13	3.8%	43
Arroyo Plátano	2.2%	14	1.4%	33
Asunción Lacova	2.2%	15	2.4%	13
San Juan Evangelista	1.9%	19	2.8%	16
San Juan Lalana	1.9%	20	3.1%	29
Paso de Hidalgo	1.8%	21	1.3%	41
Arroyo Lumbre	1.4%	25	1.3%	21
Arroyo Tomate	1.4%	26	2.1%	40
La Soledad	0.8%	32	1.0%	22
Cerro Coquito	0.7%	33	0.8%	35
Arroyo Piedra	0.3%	42	0.4%	14

* =lugar de un total de 53 localidades, el número 1 siendo el de mayor marginación;
PO=población ocupada; IML=índice de marginación local. AgroDer, SC. Con Información de INEGI y CONAPO.

Las dos localidades en las que está **decreciendo** más drásticamente la población son Arroyo Piedra (en 2005, 38% menos habitantes que en 2000), y Arroyo Tomate (para 2005, sólo el 50% de los habitantes que había en 2000). Arroyo Plátano es, a su vez, la localidad con mayor **crecimiento** (aumentó 28% del 2000 al 2005), seguida de Arroyo Lumbre (crecimiento del 16%) (INEGI).

Más del 50% de la **población ocupada** de las localidades de interés se dedica al sector primario, excepto en San Juan Lalana (47%) y Arroyo Tomate (49%). En Colonia Morelos y Arroyo Piedra llega al 100% de la población ocupada, y en Arroyo Plátano y Paso de Hidalgo más del 90%.

Información socioeconómica de las localidades de interés					
Localidad	Población 2000	Población 2005	Población estimada 2008*	TcmA	PO Sector primario
San José Río Manzo	1826	1783	1758	-0.48%	53%
Monte Negro	1384	1266	1200	-1.77%	82%
La Esperanza	642	651	656	0.28%	67%
Yogope	520	537	547	0.65%	84%
San Isidro Arenal	501	491	485	-0.40%	56%
Colonia Morelos	376	395	407	0.99%	100%
Arroyo Plátano	286	367	426	5.11%	91%
Asunción Lacova	342	359	370	0.97%	66%
San Juan Evangelista	298	306	311	0.53%	57%
San Juan Lalana	298	305	309	0.47%	47%
Paso de Hidalgo	297	290	286	-0.48%	95%
Arroyo Lumbre	194	225	246	3.01%	67%
Arroyo Tomate	444	223	148	-12.87%	49%
La Soledad	124	129	132	0.79%	85%
Cerro Coquito	108	118	124	1.79%	70%
Arroyo Piedra	76	47	35	-9.16%	100%

*estimado a partir del Censo 2005, INEGI. TcmA = tasa de crecimiento medio anual poblacional; PO = población ocupada. AgroDer, SC. Con Información de INEGI.

Las **vías de comunicación** en el municipio son escasas, la mayoría de caminos son de terracería o brechas, y todos los servicios no están disponibles en la mayoría de localidades. Bajo este esquema, es relevante conocer la localidad que se encuentra más cerca de cada una de las de interés y la distancia a ella, así como al río más cercano (distancia lineal).

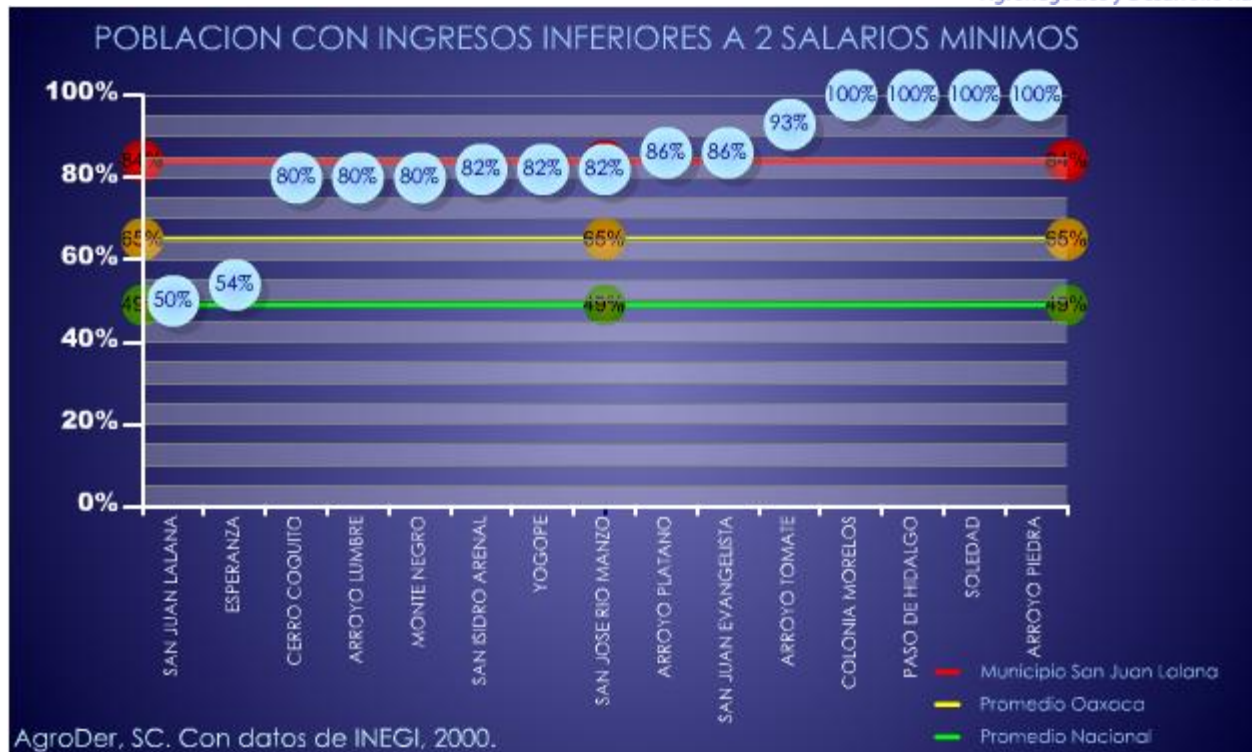
Sin embargo, fuera de esas carreteras, el municipio sólo cuenta con caminos de terracería, y algunas localidades están comunicadas únicamente con brechas o veredas.

Distancia desde cada localidad al río y localidad más cercanos				
Localidad	Distancia a la localidad más cercana	Nombre de la localidad	Distancia al río más cercano	Nombre del Río
San José Río Manzo	599	San Alfredo	329	Montenegro
Monte Negro	1154	Monte Negro	203	Montenegro
Arroyo Piedra	145	Arroyo de Piedra	2595	Montenegro
Paso de Hidalgo	1171	Arroyo Frío	450	Frío
Colonia Morelos	1098	Arroyo Frío	282	Frío
San Isidro Arenal	536	Arroyo Tortuga	243	Blanco
La Soledad	1290	Arroyo Concha	1395	Seco
Yogope	640	Boca de Arroyo Chivo	302	Lalana
Cerro Coquito	1108	Arroyo Blanco	691	Blanco
Arroyo Lumbre	1415	Arroyo Arena	1529	Lalana
Arroyo Tomate	619	Arroyo Arena	155	Lalana
Arroyo Plátano	1707	Arroyo Arena	1275	Lalana
Asunción Lacova	4941	San Miguel Lachixola	223	Lalana
San Juan Evangelista	1910	San Jorge el Porvenir	622	El Chivo
La Esperanza	2115	Arroyo Blanco	2128	Lalana

**Distancia lineal en metros . AgroDer, SC. con información de SIG AgroDer.*

Los **ingresos** que percibe la población de estas localidades son, en general, considerablemente más bajos que en el resto del estado y el país. La población que recibe una remuneración menor a dos salarios mínimos, a nivel nacional, es del 49%, para el estado de Oaxaca 65%, y para el municipio de San Juan Lalana de 84%.

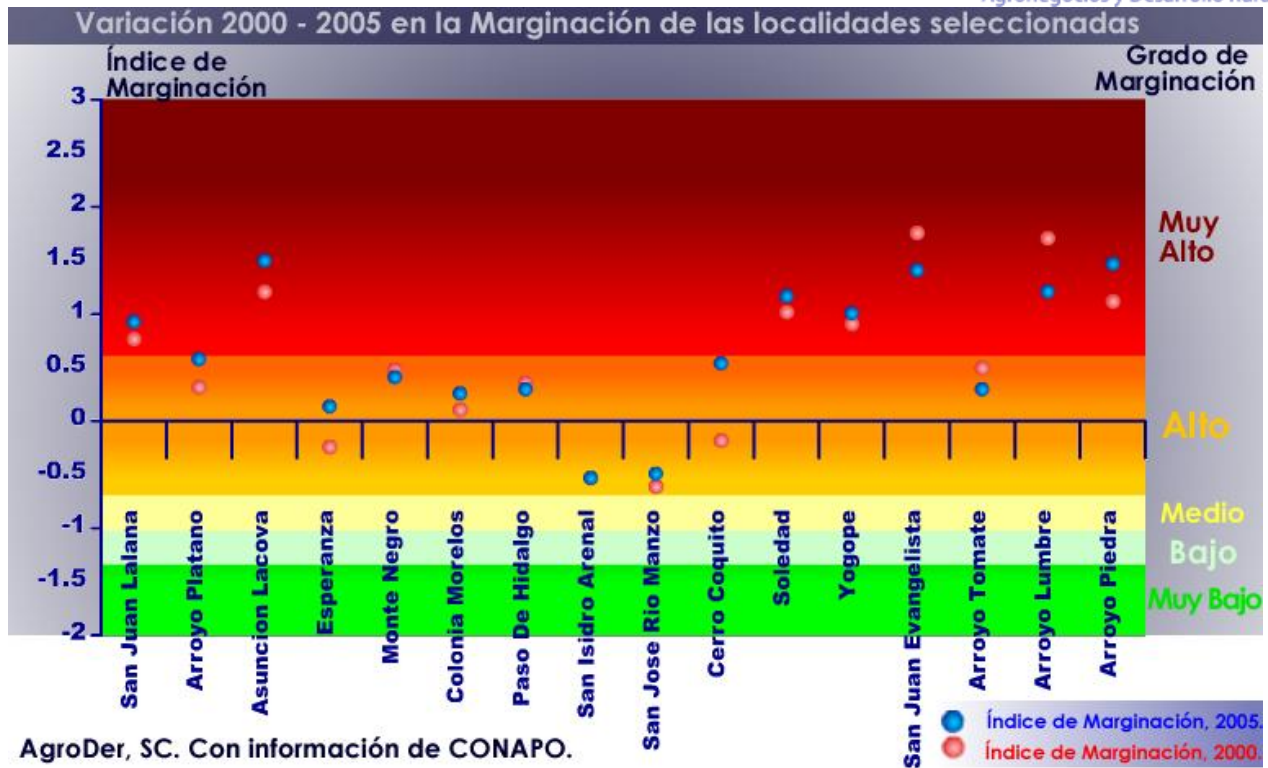
En este mismo indicador, las localidades de San Juan Lalana y La Esperanza tienen promedios más cercanos al nacional, con 50% y 54% respectivamente. El resto está muy alejado del promedio estatal (y más del nacional); para 4 localidades (Colonia Morelos, Paso de Hidalgo, La Soledad y Arroyo Piedra), el 100% de su población recibe menos de 2 salarios mínimos.



El **índice de marginación** es un indicador compuesto por diversos cálculos y variables, tratando de exponer de manera paramétrica las condiciones en las que vive la gente en las localidades y municipios de México. La CONAPO, quien desarrolla este índice, ha establecido rangos cualitativos que reflejan el grado de marginación de cada lugar, desde muy baja marginación hasta muy alta marginación.

Así, al comparar la cifra de dos mediciones distintas, en este caso del año 2000 y del 2005, de una misma localidad, podemos interpretar si las condiciones de marginación han variado en dicho periodo e inferir que ciertos factores han provocado ese cambio, ya sea agudizando la marginación o alejándose de ella.

En el caso de las localidades de interés, tenemos 7 que se encuentran en el rango de muy alta marginación para ambos años, para 5 empeoró su situación, y solamente para 2 de ellas bajó su índice (San Juan Evangelista y Arroyo Lumbre) y han logrado acercarse al rango inmediato inferior, de alta marginación, donde están las demás localidades. De éstas, casi ninguna tuvo mejoras significativas (excepto Arroyo Tomate), y más aún, su índice se acerca al grado de marginación muy alta, siendo el caso más extremo el de Cerro Coquito.



Servicios Públicos

De las 16 localidades, sólo tres cuentan con **clínicas** del Sector Salud² (San José Río Manzo, San Isidro Arenal y Monte Negro), mientras que en Arroyo Tomate, San Juan Lalana y La Esperanza tienen acceso a un auxiliar del Sector Salud.

La **infraestructura educativa** se reduce a 25 escuelas dentro de las localidades de interés³, como se muestra en la tabla, distribuidas de manera que varias localidades no cuentan con ninguna escuela (Arroyo Plátano, Asunción Lacova, Paso de Hidalgo, San José Río Manzo, San Juan Evangelista y Arroyo Piedra). Sin embargo la cantidad de escuelas registradas en una localidad no está directamente relacionada con el grado promedio de escolaridad o con el porcentaje de analfabetas de la misma. Esto puede deberse en parte a la cercanía entre estas localidades y las que cuentan con infraestructura educativa, como se puede inferir en los casos de San José Río Manzo y Arroyo Plátano, que al no contar con escuelas propias aprovechan las de las localidades vecinas, lo que podría explicar que su grado promedio de escolaridad esté por encima de la media (4° de primaria) de las 16 localidades de interés, y en el caso de **San José Río Manzo** es el de mayor **grado de escolaridad** (6° de primaria).

² SSA. 2008.

³ SEP. 2008.

Indicadores educativos de las localidades de interés						
Localidad	Primaria	Tele-secundaria	Jardín de Niños	Sin primaria	Grado promedio escolaridad	Personas analfabetas*
San Juan Lalana	1	1	2	8.9%	3.29	38%
Arroyo Plátano	0	0	0	4.1%	4.20	28%
Asunción Lacova	0	0	0	5.3%	3.80	37%
La Esperanza	1	1	1	4.9%	5.19	16%
Monte Negro	1	1	1	15.6%	4.35	32%
Colonia Morelos	1	1	1	5.1%	4.78	20%
Paso de Hidalgo	0	0	0	7.9%	4.30	25%
San Isidro Arenal	1	1	1	10.6%	5.12	24%
San José Río Manzo	0	0	0	8.6%	6.15	15%
Cerro Coquito	1	0	0	6.8%	4.09	26%
La Soledad	1	0	0	12.4%	3.10	53%
Yogope	1	0	1	13.0%	3.08	53%
San Juan Evangelista	0	0	0	9.2%	3.14	54%
Arroyo Tomate	1	1	1	9.9%	3.33	42%
Arroyo Lumbre	1	0	1	18.7%	2.63	54%
Arroyo Piedra	0	0	0	14.9%	3.41	31%

*porcentaje de personas analfabetas mayores a 14 años con respecto al total poblacional de la localidad en dicho rango de edad.
AgroDer, SC. Con Información de SEP e INEGI, 2005.

Yogope, San Juan Evangelista, La Soledad y Arroyo Lumbre tienen más del 50% de habitantes en condiciones de **analfabetismo**, sin embargo sólo San Juan Evangelista carece de infraestructura educativa.

Presencia de Política Pública Federal (Programas gubernamentales)

Más del **90%** de la población vive en **condiciones de pobreza**⁴, tanto alimentaria como de capacidades y patrimonio. Ante ello, el gobierno apoya al municipio con programas por parte de distintas dependencias, tanto programas federales como fideicomisos, orientados a distinta población objetivo y que tienen finalidades concretas con respecto al desarrollo social y productivo.

SEDESOL

Oportunidades Para el programa de desarrollo humano Oportunidades, se tiene registro de beneficiarios a partir del sexto bimestre de 1998 en los siguientes componentes: alimentario, becas educativas y útiles escolares, en promedio con 2659 familias incorporadas anualmente y \$600 de apoyo por bimestre en promedio.

Liconsa 203 beneficiarios en promedio para el programa de abasto social de leche, de 1998 al 2005, con apoyo de \$756 anual en promedio.

PAM Los beneficiarios del programa de adultos mayores han estado incorporados únicamente durante 2003 y 2004 (24 y 80 respectivamente).

PAAL 55 personas beneficiadas por el programa de apoyo alimentario en 2005.

⁴ Monitoreo de Programas Sociales en Contextos Electorales. Fundar Centro de Análisis e Investigación A.C. 2006.

Promedio anual del apoyo de programas de SEDESOL							
	Oportunidades				Liconsa	Programa Adultos Mayores	Programa Alimentario
	alimentario	becas	útiles	Total			
Apoyo (\$)	\$ 750,454.00	\$ 837,502.00	\$ 70,941.00	\$ 1,642,936.00	\$152,947.00	-	-
Familias	-	-	-	2659	-	-	-
Población	45%	50%	4%	98%	1.20%	0.31%	0.33%
Beneficiarios	-	-	-	-	202	52	55

AgroDer, SC. Con información de SEDESOL.

SAGARPA

Procampo 424 apoyos en el municipio que suman mas de 1 millón de pesos repartidos en 885 HA dentro del programa Procampo tradicional registrados para el periodo primavera-verano del 2008. Las localidades apoyadas actualmente son: San José Yogope, Paso Hidalgo, Arroyo Piedra, y Colonia Morelos. En 2007 otoño-invierno, se apoyaron 1236 HA con \$1 190 500 pesos en cultivos de maíz, frijol, pastos perennes y otros cultivos, en todas las localidades de interés excepto en Cerro Coquito.

Capitaliza Según lo reportado para el periodo otoño-invierno 2007, el programa Capitaliza aporta 503 apoyos en el municipio. En total son casi 480 HA apoyadas con más de \$450 000. Las localidades en donde residen los beneficiarios del programa son: La Soledad, San José Río Manzo, Monte Negro, Arroyo Plátano, Arroyo Lumbre, San Isidro Arenal, Arroyo Tomate, y La Esperanza, en regímenes tanto de riego como de temporal.

Diesel Agropecuario Este programa está presente a lo largo del distrito de desarrollo rural (DDR TUXTEPEC) en el que se encuentra el Municipio de San Juan Lalana.