

# VILLA VICTORIA Y SAN JOSÉ DEL RINCÓN, ESTADO DE MÉXICO

ACTUALIZACIÓN DE INFORMACIÓN SOCIODEMOGRÁFICA



CENSO 2010

COMPARATIVO CON CENSO 2000 Y CONTEO 2005

JUNIO 2011

# DINÁMICA DEMOGRÁFICA

## ¿CUÁNTOS SOMOS?

De 2000 a 2010, crecimos más del 15%, siendo en el último censo más de **112 millones de mexicanos**. Esto supera las estimaciones del Consejo Nacional de Población (CONAPO), que creía que para el 2010 seríamos 108 millones.

	2000	2005	2010	TcMA	Diferencia 00-10	Crecimiento acumulado 00-10
Nacional	97,483,412	103,263,388	112,336,538	1.43%	14,853,126	15.2%
Estado de México	13,096,686	14,007,495	15,175,862	1.48%	2079176	15.9%
Villa Victoria	74043	77819	94,369	2.46%	20326	27.5%
San José del Rincón*	ND	79945	91,345	ND	91345	ND

*\*El municipio de San José del Rincón fue creado en octubre de 2001*

Varios factores justifican el crecimiento poblacional, siendo los principales: **mayor longevidad** de la población residente, **retorno de migrantes** que vivían fuera de México y una **menor migración al exterior**.

La población del Estado de México (Edomex) creció **1.48% anual**, llegando a 15,175,862 habitantes en 2010. Esto es un ritmo ligeramente superior al crecimiento nacional, y también a las estimaciones: CONAPO proyectó que la población de Edomex sería de 15,031,072 para 2010.

## CRECIMIENTO EN VILLA VICTORIA (VV) Y SAN JOSÉ DEL RINCÓN (SJR)

Villa Victoria contaba con más de 94,000 habitantes para 2010, siendo que CONAPO estimaba que serían 83,054. En San José del Rincón hay 92,345, cuando se estimaban poco más de 90,000.

## ¿QUÉ IMPLICACIONES TIENE SER MÁS DE LOS QUE CREÍAMOS?

Con estas expectativas, en años anteriores se tomaron decisiones trascendentales: se distribuyó presupuesto, se realizaron inversiones y establecieron planes y políticas para sectores que se consideraba que serían de menor tamaño.

Ser más de los que creíamos implica la necesidad de reorientar políticas, planes y programas en diversos sectores, máxime los establecidos a mediano y largo plazo.

- México es el 11º país más poblado del mundo (1.6% de la población mundial).
- En los últimos 5 años, la tasa de crecimiento media anual a nivel mundial fue de 1.2%.
- El Estado de México ocupa el 1er lugar en población en el país (13.5% del total nacional)
- La población de VV representa el 0.62% de los habitantes de Edomex y SJR el 0.60%.



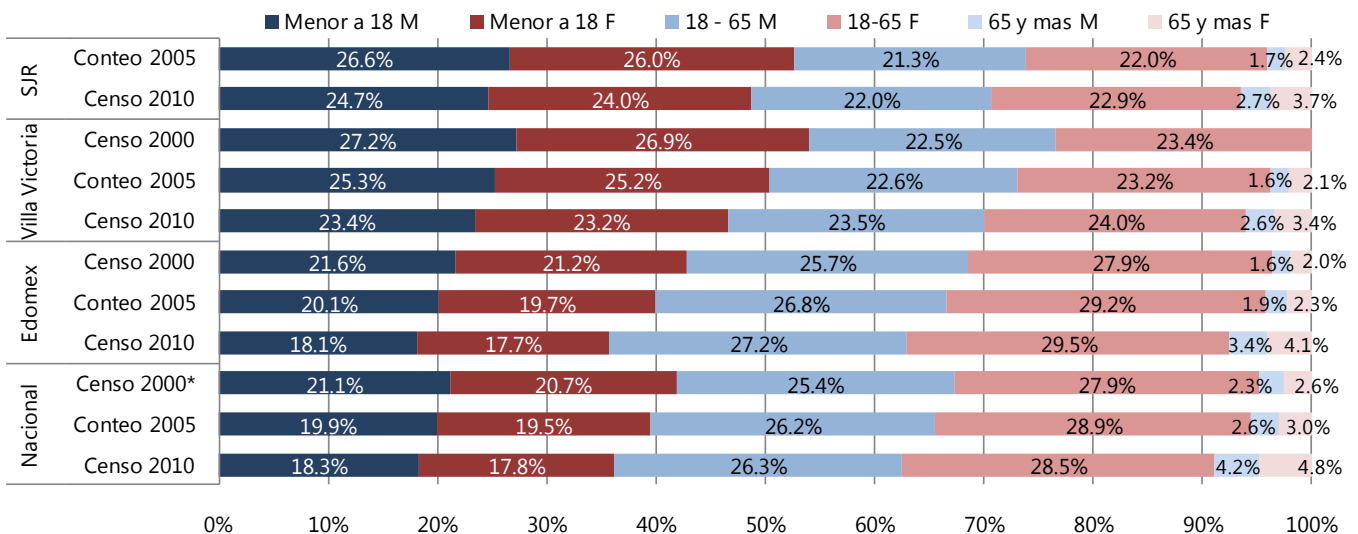
# ESTRUCTURA DE LA POBLACIÓN

Durante los últimos 10 años, **la población de 65 años y más se ha duplicado** en México, pasando de 4.5 millones en 2000, a más de 9 millones en 2010. El grupo de edad que más ha disminuido en este periodo es el de menores de 18 años.

**Esto es una constante en las distintas zonas de estudio** del presente: crecimiento de población mayor a 65 años y disminución de menores de 18.

Continuando con la tendencia de los últimos censos y conteos, **hay más mujeres que hombres** (51.1%-48.9%).

## Población por grupo de edad y sexo, 2000 - 2010



## EXPECTATIVA DE VIDA

↗ En 1930, la expectativa de vida en México era de 30 años.

↗ Para 1970, se duplicó (61 años).

↗ En el año 2000 fue de 75 años, misma que en 2010.

### A nivel mundial, en 2010:

- Se estima que la **esperanza de vida en promedio es de 67 años**.
- El **26.3%** de los habitantes son menores de 14 años y **7.9%** mayores de 65 (65.8% entre 15 y 65). La edad mediana es de 28.4 años.
- Hay **101 hombres por cada 100 mujeres**.



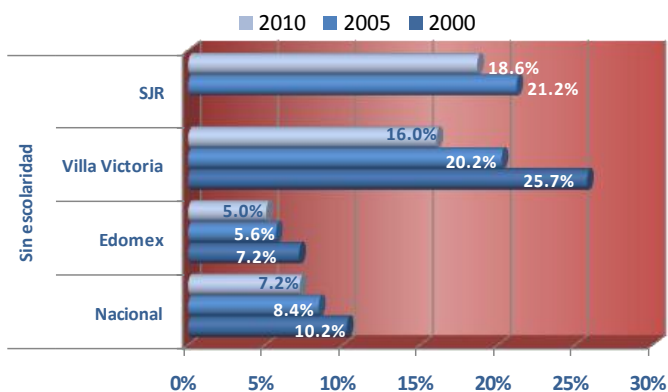
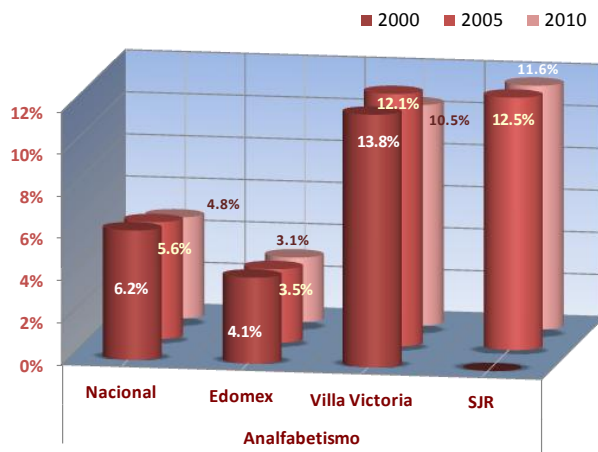
## ALFABETISMO E INSTRUCCIÓN ESCOLAR

Conforme han existido mayor cantidad de instituciones educativas en México, la tendencia ha sido constante a la baja en dos indicadores clave en materia de educación: Analfabetismo y Población sin escolaridad.

La última década no ha sido la excepción: a nivel nacional, **actualmente hay 5.3 millones de analfabetas (en 2000 eran 6 millones).**

**Edomex redujo su tasa de analfabetismo de 4.1% a 3.1% en 10 años,** siendo inferior a la media nacional.

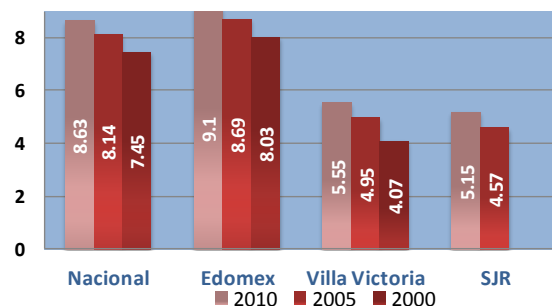
Este indicador disminuyó de 13.5% a 10.5% en VV para el mismo periodo. En SJR pasó de 12.5% a 11.6% entre 2000 y 2010. **Tanto en VV como en SJR es considerablemente superior al promedio estatal y nacional.**



Actualmente, **en México hay 5.6 millones de personas que nunca fueron a la escuela** (7% de la población mayor de 15 años). En VV la población que nunca asistió a la escuela se redujo de 25% a 16% en los últimos 10 años, y en SJR de 21.2% a 18.6% en 5 años.

Durante la última década, México incrementó su nivel de escolaridad de 7.45 a 8.63, mientras **Edomex pasó de 8 a 9.1 años (10º lugar nacional).** VV pasó de 4 a 5.5 en 10 años, y SJR de 4.5 a 5.1 en 5 años (2005-2010).

Escolaridad Promedio (años cursados en la escuela)



### A nivel mundial:

- ❖ El 82% de la gente mayor de 15 años sabe leer y escribir.
- ❖ México ocupa el lugar 70 en alfabetismo (de 210 países).

× El **gasto medio anual por alumno** en nivel básico para los países de la OCDE es de \$7,500 dls. En México es de \$2,400 dls (último lugar).



## DERECHOHABIENCIA

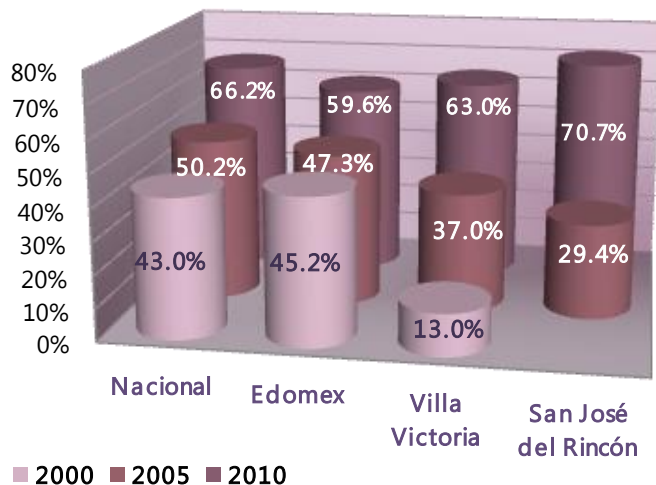
Actualmente la mayor parte de la población tiene derechohabiencia a servicios de salud, en contraste con el 2000, en donde la cobertura sanitaria era limitada.

En el 2000, 55 millones de mexicanos no contaban con ningún tipo de derechohabiencia a servicios de salud (60% de la población).

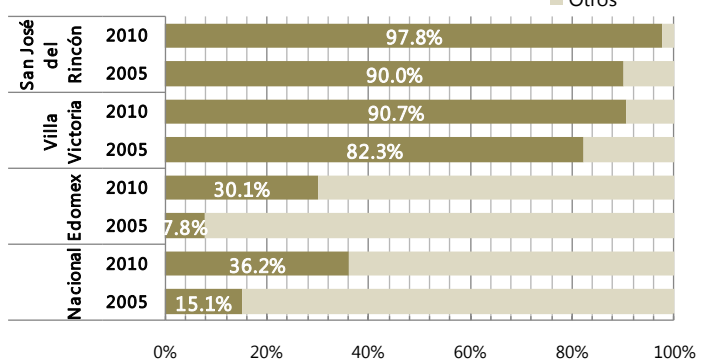
Para el 2010, 2 de cada 3 mexicanos cuentan con acceso a algún tipo de servicio de salud, reduciendo la población no derechohabiente a 38 millones de personas.

En el estado de México, había 5.1 millones de derechohabientes en el año 2000, creciendo a 8.8 millones para 2010.

Población Derechohabiente a servicios de salud



Representatividad del Seguro Popular entre la población derechohabiente a servicios de salud



El Seguro Popular es quien más ha incrementado su cobertura en la última década. Inició su fase operativa a principios de 2001.

En Edomex representa el 36% de los derechohabientes, mientras que en VV y SJR actualmente cubre a más del 90% de la población.

### A nivel mundial:

✗ En promedio, 10% del PIB está destinado a salud. En México es el 6.4%.

Partos atendidos por personal calificado:

✓ México 94%. Mundial 66%.

Tasa de mortalidad de menores de 5 años (por cada 1000 nacimientos):

✓ México 17, Mundial 60.1



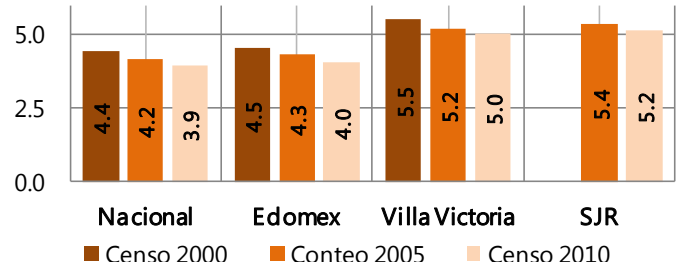
# VIVIENDA

Viviendas	2000	2005	2010	Crecimiento 00-10
Nacional	21,954,733	24,719,029	28,614,991	30.3%
Edomex	2,893,357	3,244,378	3,749,499	29.6%
Villa Victoria	13,378	15,019	18,725	40.0%
San José del Rincón		14,915	17,712	

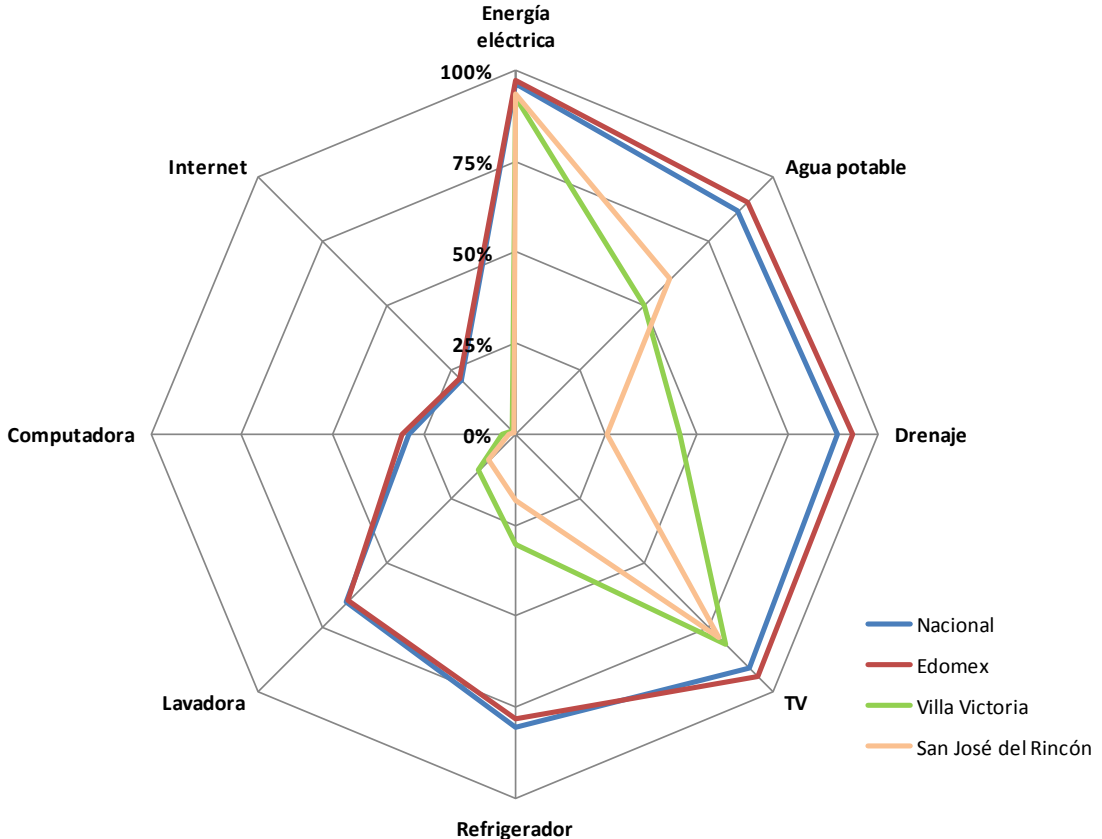
El total de hogares en México ha crecido 30% en 10 años, siendo esto mayor que el crecimiento demográfico en el mismo periodo (14%).

Por ello, el promedio de habitantes por vivienda ha disminuido: de 4.4 en 2000 a 3.93 en 2010. En Edomex actualmente viven 4 personas por hogar en promedio, mientras que en VV 5 y en SJR 5.2.

Habitantes promedio por vivienda



## Disponibilidad de Bienes y Servicios en vivienda, 2010



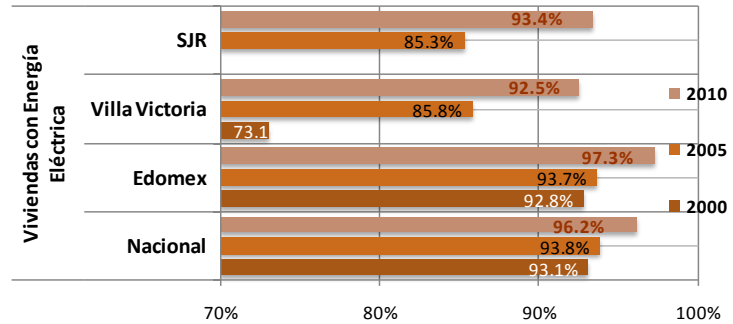
# SERVICIOS PÚBLICOS EN EL HOGAR

Durante este tiempo, la cobertura de servicios se ha incrementado en los últimos 10 años prácticamente en todas las regiones de análisis del presente.

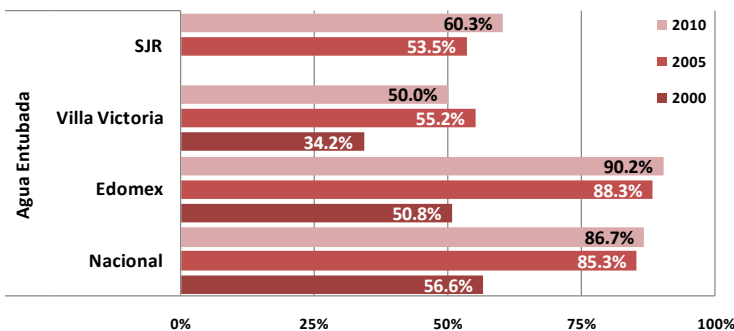
## ENERGÍA ELÉCTRICA

El servicio con mayor cobertura en 2010 es la energía eléctrica: 96% de los hogares en México cuentan con ella.

En Edomex actualmente es de 97.3% (92% en 2000), mientras que para las localidades en VV y SJR es de 92.5% y 93.4% respectivamente.



## AGUA ENTUBADA



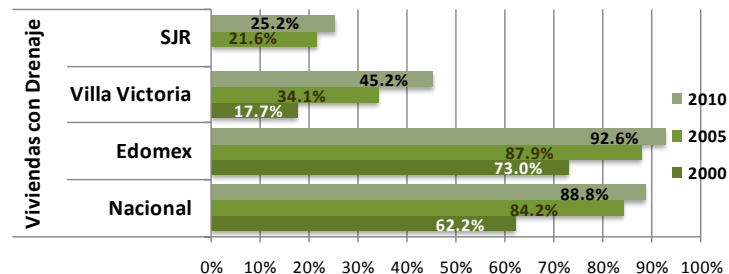
La disponibilidad de agua entubada es el servicio que más ha crecido en la última década a nivel nacional, pasando de 56% a 86%.

Para el mismo periodo, en Edomex creció de 50.8% a 90% y en VV de 34.2% a 50%. En SJR se incrementó de 53.5% a 60.3% de 2005 a 2010.

## DRENAJE

En México, la cobertura de drenaje pasó del 62% a casi 90% en 10 años.

Durante el mismo periodo, en Edomex se incrementó de 73% en 2000 a 92% en 2010. Mientras tanto, este servicio en VV cubría el 17% de los hogares en 2000, creciendo a 45% para 2010, y en SJR pasó de 21.6% en 2005 a 25.2% en 2010.

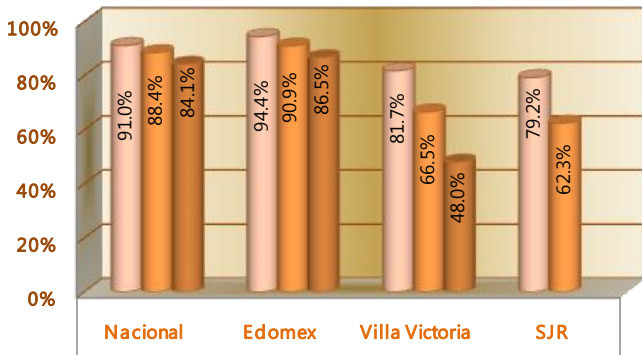


# BIENES EN EL HOGAR

El bien más popular en los hogares es el televisor, presente en el 91% de las viviendas, seguido del refrigerador (80%), lavadora (65%) y computadora personal, que aún tiene una cobertura muy limitada (28%).

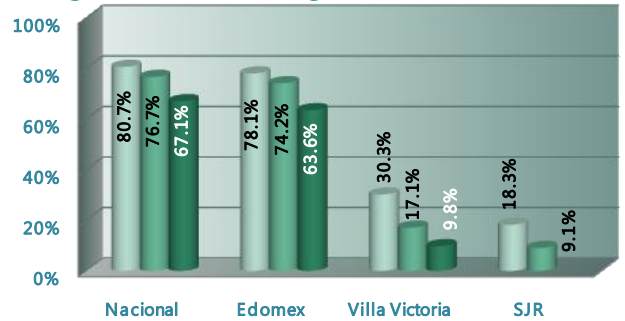
## Hogares con Televisión

2010 2005 2000



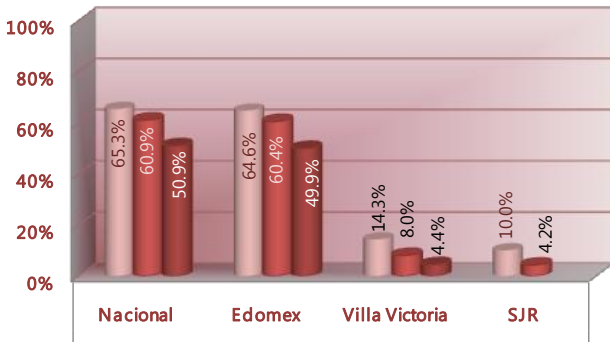
## Refrigerador en el hogar

2010 2005 2000



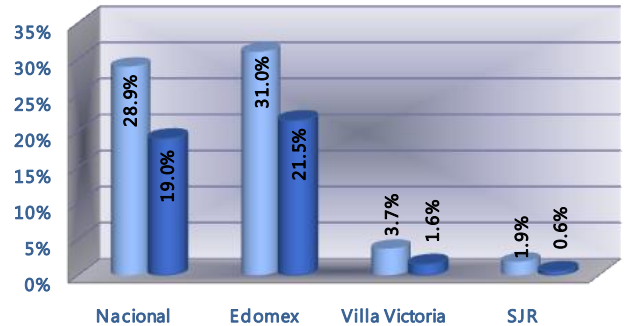
## Lavadora en el hogar

2010 2005 2000



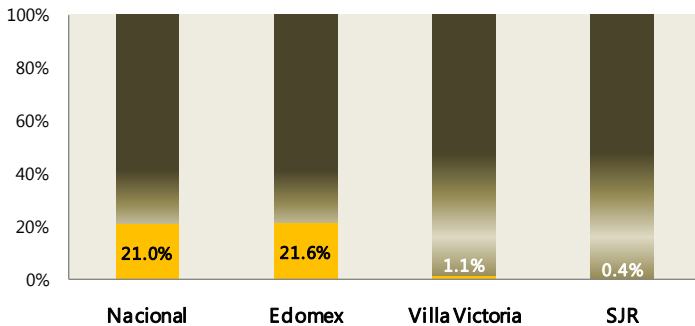
## Computadora personal en el hogar

2005 2010



## Internet en hogares 2010

Cuentan con internet  
No cuentan con internet



En 2010 por primera vez se incluyó la variable de acceso a internet en el hogar. Destaca que en México 1 de cada 5 hogares tiene acceso a internet (21.0%), similar a la proporción de Edomex (21.6%). A nivel mundial, el 27.1% de la población tiene acceso a internet.

En VV 1.1% cuenta con este servicio, mientras que en SJR solo el 0.4% de los hogares lo tienen.





## ¿BONO DEMOGRÁFICO?

**Bono demográfico:** cuando la mayor parte de los habitantes se encuentran en edad de trabajar y la mediana oscila entre los 25 y los 34 años.

**Mediana, México 2010:** 26 años (50% de la gente tiene más, 50% tiene menos).

Esta estructura demográfica supone ventajas económicas (bono), sustentado principalmente en dos ejes:

- ✓ **La mayor parte de la población es productiva**, sosteniendo a una minoría que no tiene edad de trabajar.
- ✓ **Se reduce el gasto en educación** (menos estudiantes) **empleando esos recursos en actividades productivas** y otros sectores prioritarios

Para aprovechar este bono, son indispensables:

- una economía fuerte**, generadora de empleos bien remunerados y
- un sistema eficiente y autosustentable para el retiro** de los adultos mayores (pensiones o ahorros y derechohabencia a salud).

Sin embargo, diversos factores limitan nuestras posibilidades de aprovechar el bono:

× **Nuestro sistema de pensiones tiene fuertes presiones financieras** (entre otras, no son sustentables, son caros y se calcularon para durar menos tiempo)  
× **No todos los adultos mayores tienen acceso a servicios de salud.**

Vuelve costosa la longevidad de nuestra población para el erario y para la gente.

× **Escasa inserción de la población en empleos calificados**  
× De 2000 a 2010, **nuestra economía creció marginalmente:** mientras el PIB creció en términos reales 17.4%, nuestra población se incrementó 15.2%.

Merma la productividad de la población en edad de trabajar.

× La **desocupación en 2010 fue de 5.71%**. En el 2000 era de 2.71% (gente en edad de trabajar buscando emplearse sin conseguirlo).

No toda la gente que puede y quiere producir está produciendo.

× El **salario mínimo se incrementó en 55%** de 2000 a 2010 (de \$38.5 a \$57.46), mientras la **inflación en el mismo periodo fue de 66.7%**.

Se tiene un menor poder adquisitivo, vivir cuesta más caro.

Para 2025 (periodo en el que se estima que envejecerá nuestra población), la población en edad de trabajar será proporcionalmente menor cada vez y habremos agotado este bono demográfico.



# ACERCA DE ESTE DOCUMENTO

Se utilizó información del Censo General de Población y Vivienda 2000, Censo de Población y Vivienda 2005 y Censo General de Población y Vivienda 2010, de INEGI, así como bases de datos del Banco Mundial y proyecciones de población del Consejo Nacional de Población (CONAPO).

El presente considera la totalidad de localidades dentro de los municipios de Villa Victoria y San José del Rincón, en el Estado de México.

Diversas localidades de estos municipios forman parte de las zonas de trabajo de la **Agencia de Servicios para el Desarrollo Comunitario (ASDEC), AC.**



Elaboración, análisis y diseño: **AgroDer SC**

Fecha de edición: **junio de 2011**

Responsable de proyecto: **Biol. Cynthia Patricia Pliego Collins**  
[patricia@agroder.com](mailto:patricia@agroder.com)

Teléfonos: (55) 5673-7973 (55) 2652-1106

**AgroDer** es una Sociedad Civil que presta servicios de consultoría, asesoría y análisis. Trabajamos desarrollando estudios y elaborando proyectos de diversa índole, colaborando tanto con el sector público, privado, ONGs y organizaciones de productores. En los últimos 7 años realizamos más de 200 proyectos en los 32 estados de la República Mexicana.



JUNIO 2011